

Delpersonligheder

- når jeg udvikler sig til en matrix

Af Randi Green, Akademiet To Veje, 2011

Hvad er en delpersonlighed?

På et mere jordnært plan kender vi alle de små forskelle i vores jeg, vores personlighed. Vi har forskellige kasketter på alt afhængig af vores opgaver: Vi er forældre, kærestes, medarbejdere, kolleger og børn af vores egne forældre. Hver delpersonlighed kræver sin adfærd og rolle. På arbejdspladsen er vi primært vores funktion, derhjemme er vi primært forældre eller kæreste osv. Når vi er os selv, er vi en helt anden.

Delpersonlighederne er energimønstre i hjernens energetiske netværk på forskellige frekvenser. Nu er der ikke de store frekvensmæssige forskelle i hjernens vågne aktivitet der, i vores generation, ligger på mellem 13-33 Hz. Frekvensspektret udgør de typiske frekvenser, vi anvender i hjernen i dagligdagen.

Som jeg har godtgjort i Bevidst Evolution har hjernen langt flere netværk. Disse ligger på forskellige frekvensniveauer og udgør det vi opfatter som den højere bevidsthed: Banerne i storhjernens kaldes for primære, sekundære, tertiære og fremdeles. Banerne skabes, og lagrer informationer, alt efter elektrokemisk art, frekvens og energimønstre. Vi holder os for øje at banerne er *imaginære* og de kun tjener vort formål til en forståelse af hjernens processer. Der hersker dog ingen tvivl om at hjernens netværk er opdelt efter en eller anden struktur. Måske efter forskellige former for neuroner eller neurotransmittere. Alligevel er strukturerne, i hjernen, ikke så håndgribelige at vi kan sige "aha dette stammer fra den eller hin

Akademiet To Veje

www.toveje.dk

bane” og faktisk finde dem, om vi åbnede hjernen eller skannede den med instrumenter.

De primære baner bearbejder energierne og materialet fra vores dagsbevidste tænkning og forståelse af verden. Banerne håndterer energetisk informationsbehandling indenfor vor tids accepterede rammer af menneskelig væren. Rammerne defineres gennem opdragelse, normer, kultur, studier og lovgivning. De primære baner danner grundlaget for bevidstheden og selvidentifikationsmekanismen, samlet set vores jeg.

De sekundære baner opsamler energi og udgør niveauer i hjernen bag jegets aktivitetsområde, og udløses i f.eks. drømme og visioner. Hjernen lagrer energityper og tankeformer i de sekundære baner der ikke passer ind i de primære baners kvalifikationssystem.

De tertiære baner opsamler og bearbejder energi fra det kollektive bevidsthedsfelt. Opsamlingen foregår helt uden for vores bevidste kontrol. Feltet består af tankeformer og energier i forskellige mønstre og udgør summen af menneskehedens magnetfelter, energimønstre og bioelektromagnetiske energier fra Jordens eget system.

Selvfølgelig anlægges der yderligere baner i hjernen end de her opregnede. *De kvarternære* baner indeholder den energi vi opfatter som *vores højere selv*, om vi kan aktivere disse frekvenser i hjernen. Energierne hertil stammer fra højere frekvenser i Jordens magnetfelt og muligvis energier fra ionosfæren og kosmos. Anskuer vi hjernens netværk fra denne platform bliver antallet af mulige baner i hjernen uendeligt. Antallet bestemmes af integration af energi og variationen i frekvenser.

Hjernen danner fraktaler, og komprimerer dem, i et omfattende netværk at vi endnu ikke forstår det fulde omfang heraf. Netværket

og banerne er det vi skal lære at forstå, samarbejde med og udvikle bevidst (s. 33-34).

Samarbejdet med de andre baners delpersonligheder, som dannes på samme måde som vores almindelige delpersonligheder, dvs. gennem anvendelse af aktiverede områder i hjernen, kan ske gennem f.eks. *kanalisering*. I vores bevidsthedsmæssige udvikling, vil jeg påstå, er langt de fleste kanaliseringer udtryk for samtaler med delpersonligheder på højere frekvenslag af hjernen. Et udtryk for højere bevidsthedslag som aktiveres og, for at jeget kan forstå det der siges, opleves som et levende væsen. Jeg beskriver i *Bevidst Evolution* (s. 92): Det er muligt at sætte integrationsprocessernes hastighed i vejret ved at kommunikere og samarbejde med banernes ubevidste indhold. Vi kan lære at tolke hjernens billedlandskaber gennem metoder som drømmeterapi, psykoterapi, kunstterapi og shamanisme. Den aktive forestillingsevne er et af vores værktøjer i arbejdet med det ubevidste indhold. Hjernen har en tendens til at objektivisere energi i indre gestalter, arketyper og drømme. Jegets bevidste arbejde med dem medfører at hjernen integrerer energien bag gestalterne. De indre gestalter forholder hjernen sig til i et *jeg-det forhold*. Ofte virker disse gestalter som levende og ukendte væsener med et andet indhold end det bevidste jeg forstår. *Subjekt-objekt relationen* (*jeg-det* eller *jeg-dem*) stammer fra energimønstrenes placering via de indre og ydre strømme af magnetfeltet. De indre strømme er som regel integreret som en del af jegets selvidentifikationsmekanismer, hvor de ydre strømme i magnetfeltet ofte indeholder fortrængte energimønstre fra de sekundære, tertiære og kvaternære baner. I arbejdet, med de sekundære og tertiære baner, kan vi spontant skrive historier, digte eller male billeder med et indhold vi knap nok vidste, vi indeholdt.

Eller vi kan kanalisere deres indhold i form af beskeder, indfald eller ny viden.

Lad os gå videre med teorien:

Jeget er et *bevidsthedspunkt* (BVP), en koordinerende bevidsthedsenhed i de primære baner. Et specifikt optrænet bevidsthedsområde i hjernen, i vores tid midthjernen, hvor det intentionelle paradigme hersker. Området for forståelse og erkendelse ud fra en meningsdannende kontekst. Alt skal forstås og erkendes som en mening, et formål eller noget der kan undersøges. Såsom tro eller videnskab.

Når vi begynder at udvikle hjernen på de andre frekvenser, dvs. de andre områder af hjernen, vil vi alt andet lige begynde at danne bevidsthedspunkter der, dvs. det vi opfatter som delpersonligheder. Et bevidsthedspunkt er en koordinerende enhed der har til formål at behandle og bearbejde energetisk information på et givent frekvensområde af vores energetiske virkelighed til materiale vores hjerne kan forholde sig til og derved handle passende efter.

I starten vil vi opfatte de nye bevidsthedspunkter som f.eks. regressionsoplevelser eller minder fra parallelle virkeligheder.

Hjernen og det primære bevidsthedspunkt, jeget, søger at følge med. Desværre er de nye bevidsthedspunkter så ladet med energi, at jeget til tider mister grebet om virkeligheden, dvs. den perceptionsoplevelse jeget er vant til. Jeget fanges i sekundære og tertiære "virkeligheder" med forskellige informationssystemer. Den primære perceptionsfære udvides til at indeholde ikke bare de vante frekvenser, men erkendende bevidsthedspunkter på nye frekvensområder i hjernen. Det er en svær tid med mange visioner og syner der ikke alle er lige lette at håndtere. Der er ingen tvivl om at processen med at udvikle bevidsthedspunkter i andre frekvens-

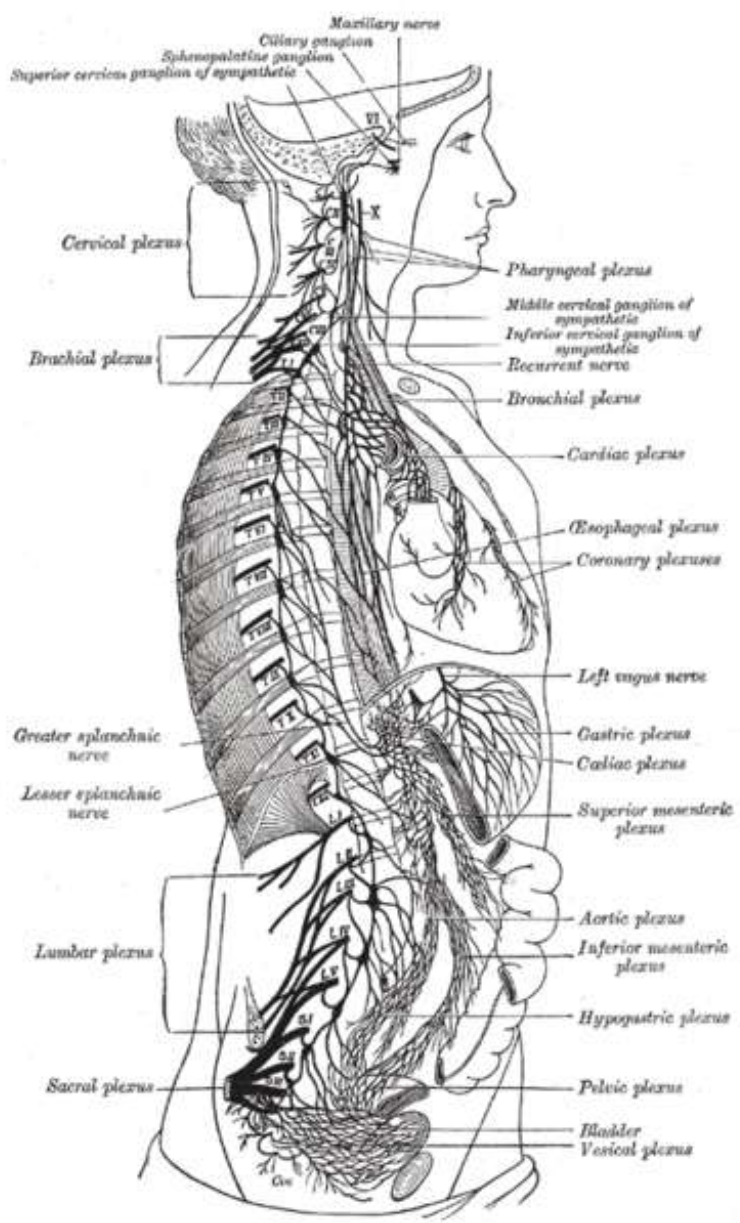
områder af hjernen minder om psykoser og andre psykoide ubalancer.

Formålet er at omdanne menneskets primære bevidsthedspunkt til en flerdimensional matrix, jfr. det multidimensionelle univers' energetiske struktur. Et multifrekventielt fungerende jeg.

Hjernen kan danne flere bevidsthedspunkter, alt afhængig af frekvens og dermed område i hjernen, og vores mål i bevidsthedsudvikling er at forbinde disse BVP'er til et samlet netværk. Et netværk med syntetiseret funktionsområde via det primære BVP, jeget. Ud- eller indgangen til den elektromagnetiske virkelighed.

Vores jeg kan fungere som en matrix med bevidsthedspunkter på flere forskellige bølgelængder i hjernen, dvs. med BVP'er i forskellige områder af hjernen, jfr. teosofiens energipunkter (chakraer) i hjernen. Som jeg godtgør i Bevidst Evolution er det nemlig i hjernen, vi finder de faktiske energihvirvler eller portaler til parallelle dimensioner. Ikke i kroppen. Kroppens plexi er udløbere af det perifere nervesystem (PNS) forbundet med hjernen gennem centralnervesystemet (CNS) og gennem koordination af PNS og CNS opleves dette som en aktivering af bevidsthed i kroppens plexi. I virkeligheden er det jegets bevidsthed som strækker sig ud i kroppen og forbindes med PNS, hvorved de centrerede energiområder som plexierne er, aktiveres og bliver en udbygget del af hjernens sanse- og perceptionsområde.

Når vi arbejder med PNS og dets energiområder, kan vi aktivere lignende frekvensområder i hjernen gennem PNS' forbindelse til CNS. Hvert plexus har sin egen bølgelængde og dermed sit eget område i hjernen som det er forbundet med.



Jeget går fra at være et BVP i en bestemt koordineret del af mellemhjernen til at blive en matrix med BVP sensorer ud i resten menneskets bioelektromagnetiske energisystem (BEM).

Ethvert nyt BVP i matricen har sit eget billede og begrebsunivers, såsom angleoide, stellare og lignende bevidsthedserkendelser.

Åbningen, dvs. kontakten med energierne i disse energiområder (og dermed deres modpol i det kollektive bevidsthedsfelt – se artiklen om mødet mellem ånd og videnskab) giver anledning til forskellige sanse- og perceptionsoplevelser indenfor og udenfor psykens vante funktionsområder.

Jeget omdannes til et flerdimensionalt energimønster af bevidsthed med BVP'er på forskellige frekvenser, hvorved jeget pludselig ikke mere er "alene" om at definere hvad og hvem vi er i et 3D perceptionsfelt. Evolutionens mål er at udvikle vores hjerne til et flerdimensionelt og multifunktionelt bevidsthedsfelt som kan operere og navigere i den elektromagnetiske virkelighed, vi er omgivet af.

Perioden, hvor nye BVP'er dannes eller hvor to BVP'er søger at forbinde sig, opleves som om jeget er delt i to. Vekselvirkningen mellem BVP'er, indtil punkterne i matricen er balanceret i forhold til det primære punkt, jeget, opleves som diffus bevidsthed samt en følelse af at eksistere i to verdener samtidigt. Naturligvis giver de nye aktiverede frekvenser i hjernen også fysisk ubehag, da energien løber fra CNS og over i PNS, hvorved hele kroppens energisystem kommer i ubalance. Alt i alt er det blot to konkurrerende og ubalancerede BVP'er og når disse falder til ro i hver deres frekvens og område af hjernen, vil enhver fornemmelse af flere jeger forsvinde. Jeget står igen som det primære bevidsthedspunkt, centreret i den umiddelbare virkelighed, men kan nu fungere på

flere frekvenser eller dimensioner af den fysiske virkelighed vi er en del af.

Således kan det primære 3D BVP udstrække sig og række ud i erkendelse og til absorbering af energi på nye frekvenser gennem hjernens eget energisystem og gennem kroppens energisystem via PNS.

M-teori finder sit modstykke i hjernens bevidsthedsudvikling. Det multidimensionelle univers finder selvfølgelig sit erkendende modstykke i menneskets hjerne.

For flere informationer om *M-teori* og videnskabens forståelse af virkelighedens mange dimensioner, se venligst programmerne om parallelle virkeligheder fra BBC Horizon der er indlagt på Facebook gruppen *Bevidst Evolution*.